

O que são?

- São redes de pessoas que procuram conhecer outras, para estar em contato com amigos, criar conteúdos e trocar ideias. O cibernauta apresenta-se aos restantes, mostrando-se ao mundo através de fotografias, escrita ou vídeos

Quais os perigos?

- Dados pessoais, na página do perfil
- Apropriação de identidade
- Falsas identidades
- Imagens, opiniões e outros
- Cyberbullying
- [Quase] ausência de moderação
- Ausência de controlo efetivo da idade

Cuidados

- Não forneças, inadvertidamente, dados pessoais
- Não aceites pedidos de amizade se o conteúdo da página te deixar desconfortável
- Não respondas a comentários ou conteúdos ofensivos
- Os dados não são privados - tudo o que for colocado na Internet deixa de ser privado

Regras a cumprir

- Colocar os perfis como privados
- Aceitar apenas utilizadores que conheces pessoalmente
- Não aceites conhecer amigos virtuais pessoalmente
- Cuidado com as fotografias
- Não disponibilizes informações sobre terceiros

Proteção de dados pessoais

• Como proteção de dados pessoais entende-se a possibilidade de cada cidadão determinar de forma autónoma a utilização que é feita de seus próprios dados pessoais, em conjunto com o estabelecimento de uma série de garantias para evitar que estes dados pessoais sejam utilizados de forma a causar discriminação, ou danos de qualquer espécie, ao cidadão ou à coletividade.

in Wikipédia

Proteção de dados pessoais

- Quando crias uma conta de correio eletrónico deverás ler com cuidado a **política de privacidade da organização que vai recolher os teus dados pessoais para o fornecimento do serviço que desejas**

Sugestão: lê a política de privacidade aplicada pela Google no fornecimento do serviço Gmail

Como criar uma palavra-passe segura

O que não debes fazer

- Não crie senhas baseadas em sequências
- Não uses datas especiais, matrícula do carro, nomes e afins
- Evite utilizar senhas relacionadas com os teus gostos
- Não crie senhas parecidas com as anteriores

Como criar uma palavra-passe segura

Boas práticas

- Mistura letras, símbolos especiais e números
- Usa letras maiúsculas e minúsculas
- Usa uma quantidade de caracteres superior ao recomendado
- Usa regras para criar as tuas senhas e não esquecê-las

Como criar uma palavra-passe segura

Como proteger as palavras-passe

- Guarda as tuas senhas na mente
- Não uses a opção de "lembrar senha" em computadores públicos

Acesso à conta

- Se acederes à tua conta num **computador público** deverás ter o cuidado de não acionar a opção “Manter sessão iniciada”.

Iniciar sessão Google

Nome de utilizador

Palavra-passe

Iniciar sessão

☒ Manter sessão iniciada
[Não consegue aceder à sua conta?](#)

Encerramento da conta

- Quando terminares todas as operações dentro da tua conta de correio eletrónico deverás **sempre sair (fazer logout) de uma forma segura.**



Spam

- Na sua forma mais popular, *spam* consiste numa mensagem de correio eletrónico com fins publicitários. O termo *spam*, no entanto, pode ser aplicado a mensagens enviadas por outros meios e em outras situações até modestas. Geralmente o *spam* têm carácter apelativo e na maioria das vezes é incómodo e inconveniente

in Wikipédia

Spam

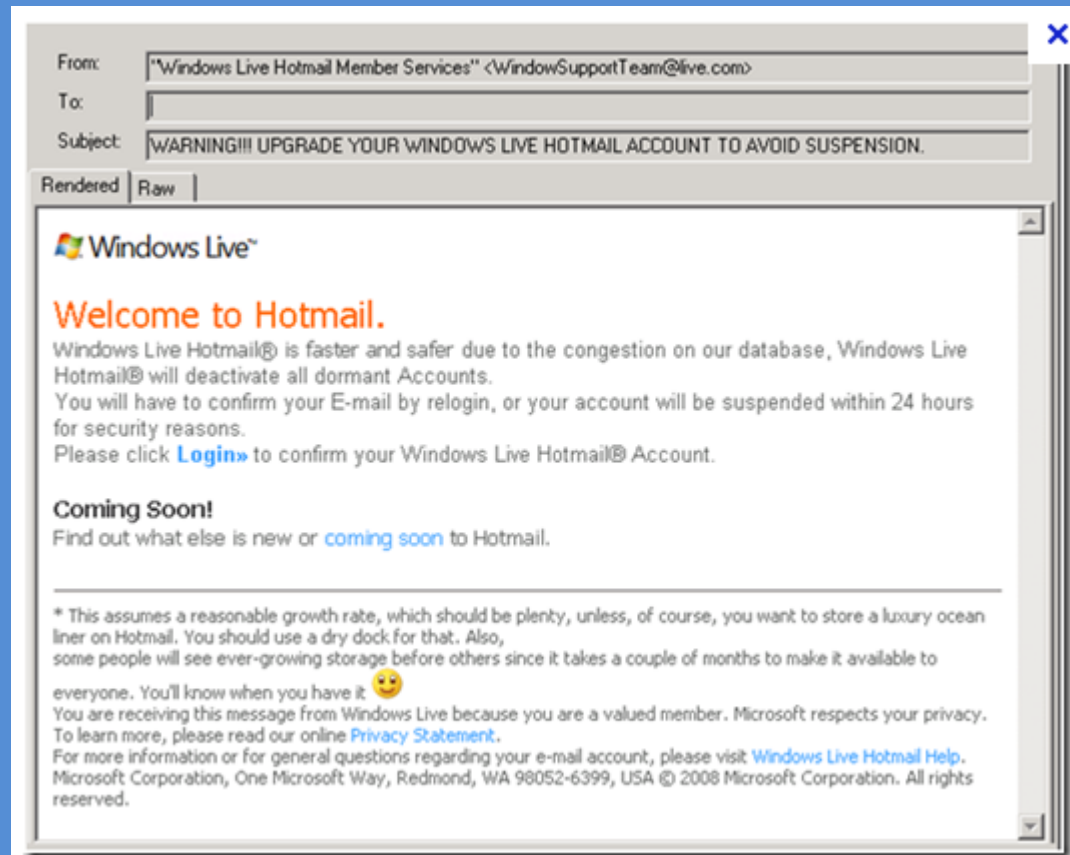
- Normalmente o fornecedor da tua conta de correio eletrónico possui filtros de forma a que as mensagens não desejadas vão ser colocadas numa pasta própria vulgarmente chamada **Spam**
- Às vezes mensagens com interesse para ti também são colocadas nesta pasta. As que não te interessam deverás apagá-las e aquelas com interesse para ti deverás movê-las para a caixa de entrada

Phishing

- Em computação, *phishing*, termo oriundo do inglês (*fishing*) que quer dizer pesca, é uma forma de fraude eletrónica, caracterizada pela tentativa de adquirir dados pessoais de diversos tipos: senhas, dados financeiros, como número de cartões de crédito. etc ... Como o nome propõe (*Phishing*), é uma tentativa de "pescar" informações pessoais de utilizadores desinformados ou inexperientes.

in Wikipédia

Phishing Exemplo



Abrir em segurança ficheiros em anexo

- Utilizar um software antivírus atualizado para verificar os ficheiros em anexo. Não abrir ficheiros ou executar programas em anexo sem ter a certeza que não se trata de algum vírus ou programa malicioso
- Desconfia sempre dos ficheiros enviados em anexo, mesmo que a origem seja conhecida. Isto devido ao endereço do remetente poder ter sido forjado, trata-se de um esquema utilizado por intrusos chamado spoofing

Seguimento de links em mensagens

- Não cliques em links que possam eventualmente aparecer no conteúdo da mensagem de correio electrónico, é aconselhável copiar o link e abrir num browser

Composição de mensagens

- preenche o campo de assunto de forma que o destinatário possa perceber de que se trata a mensagem
- Compõe a mensagem de uma forma respeitosa e responsável
- Não repasses tudo o que recebes para a tua lista de contatos
- Evita a participação em correntes via correio eletrónico
- Evita enviar anexos volumosos

Envio de mensagens

- **“Para” Destinatário(s) da mensagem**
- **“Cc”** Se adicionares o nome de um destinatário a esta caixa numa mensagem de correio, é enviada uma cópia da mensagem para esse destinatário e o nome do destinatário é visível para os outros destinatários da mensagem
- **“Bcc” ou “Cco”** Se adicionares o nome de um destinatário a esta caixa numa mensagem de correio, é enviada uma cópia da mensagem a esse destinatário e o nome do destinatário não será visível para os outros destinatários da mensagem